

Information

No. 21-01

Date, 2006. 07

안녕하십니까

저희 삼광의료재단을 이용해 주셔서 깊은 감사드립니다.

재단에서 실시하는 일부 검사 항목[아래]의 검사정보가
각 시행 일자부터 변경되어 알려드리오니, 환자 진료 및 병원 업무에
참고하시기 바랍니다.

SML은 신뢰받는 최고의 임상검사 수탁전문기관이 되겠습니다.

감사합니다.

[아 래]

1. AFB Stain 검사법 변경
2. Fe(Iron) 검사 참고치 재설정
3. Troponin I 참고치 단위 변경
4. Chlamydia trachomatis Ag 검사일 확대 시행
5. Free PSA 참고치 변경 및 Free PSA/PSA ratio 검사 신설

AFB Stain 검사법 변경

AFB Stain 검사의 검사법이 Auramine 형광염색법으로 변경되었습니다.
 이에 따라 기존의 Ziehl-Neelsen 염색법을 이용한 AFB Stain검사는 중지되며,
 AFB Stain(형광법) 검사로 새롭게 대체 시행되어 알려드립니다.

시행일자

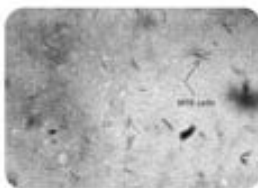
2006년 8월 1일

검사정보

보험코드	검사항목	검체	검사법	검사일 및 소요일	기타
나400가 B4105	AFB Stain(직접법)	Sputum	Ziehl-Neelsen(직접법)	매일 1일	중지 (검사법 변경으로 중지)
나400나 B4120	AFB Stain(집균법)		Ziehl-Neelsen(집균법)		
나402 B4021	AFB Stain(형광법)	Sputum	Auramine 형광 염색법 (집균 처리후 염색)	매일 1일	신설

Ziehl-Neelsen 염색법 vs Auramine 형광 염색법

기존 Ziehl-Neelsen 염색법

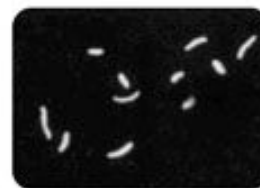


염료 fuchsin+phenol
민감도 95%

보고형식

관찰된 AFB 수(×1000)	CDC method report
0	Negative
300 시야당 1-2개	±
100 시야당 1-9개	1+
10 시야당 1-9개	2+
1 시야당 1-9개	3+
1 시야당 9개 이상	4+

Auramine 형광 염색법



염료 Auramine형광염료
민감도 98%

보고형식

관찰된 AFB 수(×400)	CDC method report
0	Negative
전 시야당 10개 이하	10개 이하
10 시야당 1-9개	1+
1 시야당 1-9개	2+
1 시야당 10-29개	3+
1 시야당 30개 이상	4+

Fe(Iron) 검사 참고치 재설정

Fe(Iron) 검사의 참고치가 남녀 공통에서 남녀 구분하여 재설정되었습니다.

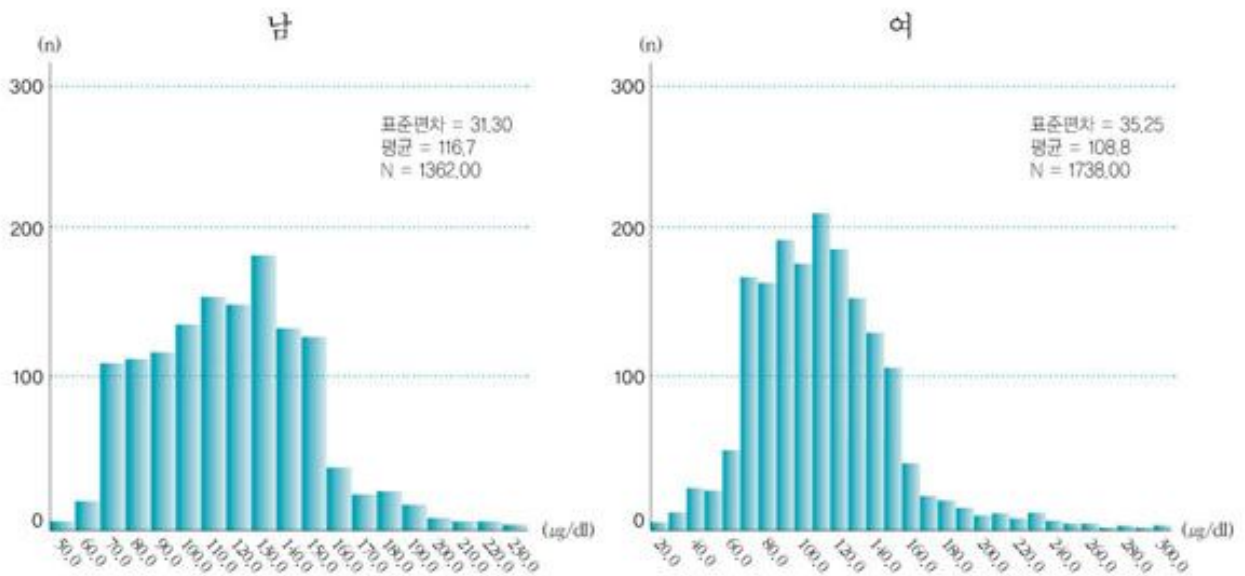
시행일자

2006년 8월 1일

검사정보

보험 코드	검사항목	검체 (ml)	검사법	검사일 및 소요일	참고치		기타	
					변경전	변경후		
나249 C2490	Fe(Iron)	혈청 0.5	비색법	매일 1일	65~157 $\mu\text{g}/\text{dl}$	남	66~186 $\mu\text{g}/\text{dl}$	참고치 재설정
						여	47~188 $\mu\text{g}/\text{dl}$	

참고치 분포도



*남녀 개별 분포도에서 2.5%~97.5%의 수치를 기준으로 참고치를 설정하였습니다.

Troponin I 참고치 단위 변경

Troponin I 검사의 참고치 단위를 ng/dl에서 ng/ml로 변경합니다.

시행일자

2006년 8월 1일

검사정보

보험 코드	검사항목	검체 (ml)	참고치		기타
			변경전	변경후	
나394나 C3942	Troponin I	혈청 1.0	Adult < 4.0 ng/dl AMI(급성심근경색) > 50.0 ng/dl	Adult < 0.04 ng/ml AMI(급성심근경색) > 0.5 ng/ml	참고치 단위 변경

변경 사유

통상적인 표준 보고례(ex. Harrison's Principles of Internal Medicine)에 의하면 Troponin I의 참고치 보고 단위는 ng/ml입니다.

Troponin I 검사의 참고치 보고 단위를 일반적으로 통용되는 단위인 ng/ml로 변경함으로써 환자 진료와 의료진 간의 소통을 원활히 하고자 합니다.

참고치의 절대적인 수치에는 변동이 없으며, 기존의 ng/dl에서 ng/ml 단위로 변경함에 따라 1/100의 환산 수치를 곱하게 됨을 알려드립니다.

Chlamydia trachomatis Ag 검사일 확대 시행

Chlamydia trachomatis Ag의 검사가 주2회에서 주3회로 확대 시행됩니다.

시행일자

2006년 8월 1일

검사정보

보험 코드	검사항목	검체	검사일 및 소요일		기타
			변경전	변경후	
나475나 C4752816	Chlamydia trachomatis Ag	분비물 (전용용기)	화, 금 1일	월, 수, 금 1일	검사일 확대 시행

변경 사유

Chlamydia trachomatis Ag 검사는 Chlamydia 질환의 진행 상황과 치료 후의 예후를 보기 위한 검사로써 정확한 진료를 위해 신속한 결과보고가 중요합니다.

이에 주2회에서 주3회로 검사일을 확대 시행하게 되었습니다.

Free PSA 참고치 변경 및 Free PSA/PSA ratio 검사 신설

Free PSA 검사의 참고치를 다음과 같이 변경하고자 합니다.
또한 Free PSA/PSA ratio 검사가 신설되어 검사정보를 알려드립니다.

시행일자

2006년 8월 1일

검사정보

보험코드	검사항목	검체 (ml)	검사법	검사일 및 소요일	참고치		기타
					변경전	변경후	
너321 CX321005	Free PSA	혈청 1.0	RIA	금 1일	≤0.8ng/ml	Free PSA/PSA ratio ≥ 0.23	참고치 변경
나428 C4280005 + 너321 CX321005	Free PSA /PSA ratio	혈청 또는 혈장(EDTA) 1.0	RIA	금 1일	Normal ≥ 0.23		신설

임상적 의의

PSA는 전립선암의 가장 유용한 생화학적 지표입니다. 정상적으로는 전립선에서만 나타나지만 종양이나 감염과 같이 정상 전립선의 구조가 파괴되는 상황에서는 혈류에서도 나타납니다. 더욱이 전립선염과 같은 염증이나 전립선 비대증과 같이 종양이 아니면서 전립선이 커진 상황에서도 혈중의 PSA수치는 올라갑니다.

대부분의 PSA는 혈청에서 다양한 ACT, AMG 들과 결합하며 ACT와 PSA의 복합체는 혈청에서의 주요 구조입니다. PSA 중에도 아무것도 붙지 않고 효소적으로 불활성화 되어 있는 비복합체 구조로 존재하는 것이 있습니다. 이것을 Free PSA라 부릅니다.

Free PSA는 단독 검사로서의 임상적 의의가 희소하나, Free PSA/PSA ratio는 전립선암의 민감도와 특이도를 증대시킬 수 있습니다.

Free PSA/PSA ratio 검사를 통한 민감도 증대는 위음성을 감소시키고 더욱 정확한 종양 검출을 가능하게 합니다. 또한 특이도의 증가는 위양성을 감소시켜 불필요한 생검을 줄일 수 있습니다.

전립선암의 가능성은 Free PSA/PSA ratio값이 낮을수록 높습니다.
ratio 값이 0.23 이하인 경우 비정상으로 판단하며 전립선암의 80%를 예측할 수 있습니다.